



Szlak pieszo-rowerowy po **Krzczonowskim Parku Krajobrazowym**



Tablica 1 – Flora Krzczonowskiego Parku Krajobrazowego

Lasy składają się głównie z dębów, grabów, ols, dąbrowy świetlistej i buków. W głównej mierze są to zespoły naturalne, jedne z nielicznych pozostałości prawdziwych, dawnych puszc. Dzięki wiekowym starodrzewom można tu zaobserwować liczne chronione gatunki roślin takie jak: lilia złotogłów, jaskier kaszubski, zachyłka trójkątna, zerwa kłosowa, gnieźnik leśny. W lasach parku przeważają drzewa liściaste z udziałem grabu, lipy i dębu, występują też bory mieszane i ciepłolubne dąbrowy świetliste. Spotkamy tutaj rzadkie rośliny m.in.: podkolan biały i zielonawy, lilia złotogłów, jaskier kaszubski, wawrzynek wilczyłyko, miódownik melisowaty. Wśród grzybów możemy spotkać w parku interesujące okazy m.in. zmaciaka gałęzistego i sromotnika bezwstydnego.

Tablica 2 – Pomnik przyrody – Głaz narzutowy

Na terenie KPK znajduje się także kilkanaście pomników przyrody, w tym przyrody nieożywionej: głazy narzutowe w Krzczonowie i Nowinach Żukowskich, cztery źródła: w Krzczonowie, Piotrkówku, Krzczonowie III (Borzęcin) i Walentynowie, płat cieszyńnianki wiosennej o powierzchni 0,10 ha w Lesie Królewskim oraz 2 zespoły przyrodnicokrajobrazowe: Szabałowa Góra o powierzchni 64,21 ha w Majdanie Polickim, Kamienny Wąwóz o powierzchni 8,41 ha w Kolonii Żuków.

Tablica 3 – Rezerwat Chmiel

Rezerwat przyrody „Chmiel” utworzony został w 1983 r. jego powierzchnia to około 25 ha, celem ochrony jest zachowanie zespołu grądu z drzewami pomnikowymi oraz kresowego zasięgu buka. W składzie drzewostanu dominuje dąb szypułkowy z dużym udziałem grabu, nieliczne stanowiska dębu bezszypułkowego oraz buka.

Buk w tym rezerwacie ma najdalej na północny wschód wysunięte stanowisko naturalnego występowania. Różnorodność i bogactwo faunistyczne klasyfikuje ten rezerwat do grupy obejmującej stosunkowo bogate lasy z dużą różnorodnością siedlisk i bogatą fauną. Rezerwat Chmiel znajduje się na terenie gminy Jabłonna. Występują tu takie rzadkie gatunki roślin jak: podkolan biały i zielonawy, lilia złotogłów, jaskier kaszubski, wawrzynek wilczyłyko, gnieźnik leśny, rutewka orlikolistna, dziurawiec skąpolistny, zachyłka trójkątna, turzycza pagórkowa, miódownik melisowaty, jaskier kosmaty, zerwa kłosowa.

Tablica 4 – Pomnik przyrody – Buk pospolity

W całym parku stwierdzono występowanie 64 gatunków rzadkich roślin, w tym 47 chronionych. Na terenie KPK znajduje się także kilkanaście pomników przyrody: trzy lipy

drobnolistne obok kościoła w Częstoborowicach, trzy lipy drobnolistne obok leśniczówki w Krzczonowie, dwa dęby szypułkowe, modrzew i jesion w zespole dworsko-parkowym w Rybczewicach, wiąz w Lesie Królewskim, buk pospolity w Lesie Chmielowskim.

Tablica 5 – Rezerwat Olszanka

Olszanka to leśny rezerwat o powierzchni około 9 ha, utworzony w 1983 roku. Przedmiot ochrony rezerwatu to zachowanie fragmentów starego, naturalnego lasu dębowego. W rezerwacie Olszanka las tworzy starodrzew, złożony z dębu szypułkowego oraz z domieszki graba pospolitego i sosny zwyczajnej. Kilkanaście buków pospolitych stanowi resztkę naturalnego lasu bukowego. W runie występują: lilia złotogłów, wawrzynek wilczyłyko, podkolan biały i zielonawy, gnieźnik leśny, czerniec gronkowy, zerwa kłosowa, jaskier kosmaty, miódownik melisowaty. W 98% obszar porasta naturalny las dębowy o charakterze grądu. W drzewostanie występuje bardzo dużo okazów dębu szypułkowego, których wiek szacowany jest na około 200 lat; część okazów posiada rozmiary kwalifikujące je jako drzewa pomnikowe.

Najcenniejszymi gatunkami fauny występującymi na terenie rezerwatu są: sikora modra, sikora bogatka, sikora sosnowka, sikora uboga, muchówka żałobna, muchówka szara, dzięcioł duży, dzięcioł czarny, dzięcioł średni, zięba, drozd śpiewak, kos, grzywacz, wilga, grubodziób, szpak, myszołów, pokrzewka czarnołbista, piecuszek.

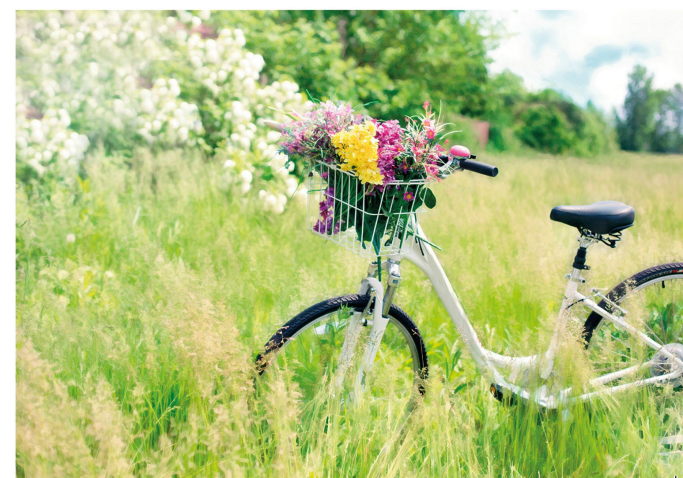
Tablica 6 – Fauna Krzczonowskiego Parku Krajobrazowego

Awifauna Krzczonowskiego Parku Krajobrazowego różni się w zależności od siedliska: w lasach spotkamy sikory, pełzacze, drozdy, muchołówki, szpaki, bardzo nieliczne dzięcioły zielonosiwe oraz ptaki szponiaste, głównie jastrzębia, krogulca i kobuza, na podmokłych łąkach - derkacza, ptaka o skrytym trybie życia, gatunku zagrożonego w skali światowej. Z kolei rozległe pola to miejsce legowe wielu gatunków ptaków m.in. skowronka, pokląskwy, trznadla oraz potrzęsacza. Chętnie poluje tutaj na drobne gryzonie myszołów i pustułka. Wśród ssaków na uwagę zasługuje wydra i bóbr oraz nietoperze: mopek i gacek brunatny. Duża ilość skupisk leśnych, jak też bogate runo, sprawiają, że świat fauny jest niesamowicie ciekawy. Baczny zwiedzający zauważy jaszczurkę zwinę, padalca, a nawet zaskrońca. Bardzo pospolicie występują również jeże zachodnie, zające, nornice aksamitne.

Publikacja została zrealizowana w ramach zadania „Edukacja ekologiczna w Gminie Jabłonna i Gminie Krzczonów w 2016 roku” współfinansowanego ze środków Wojewódzkiego Funduszu Ochrony Środowiska i Gospodarki Wodnej w Lublinie.



**Szlak pieszo-rowerowy po
Krczonowskim Parku
Krajobrazowym**



Szlak pieszo-rowerowy po Krzczonowskim Parku Krajobrazowym



Krzczonowski Park Krajobrazowy o powierzchni 12 420 ha i otulinie 13 856 ha utworzono 26.02.1990 r. i jest ósmym co do wielkości spośród 17 parków krajobrazowych województwa lubelskiego. Specyfiką Krzczonowskiego Parku Krajobrazowego jest fakt, że wraz z otuliną jest najważniejszym obszarem źródliskowym na Lubelszczyźnie. Lasy parku tworzą dwa kompleksy. Pierwszy z nich to Las Chmielowski z dwoma rezerwatami „Chmiel” i „Olszanka” rozciągający się w północno-zachodniej części Parku między wsiami Piotrkówek i Majdan Policki. Drugi, mniejszy to Las Królewski podzielony na kilka mniejszych fragmentów, położony w centralnej części Parku między dolinami Radomirki i Giętczwi. W kompleksie tym utworzono rezerwat „Las Królewski”. Najwyższym wzniesieniem parku jest Boży Dar o wysokości 306,7 m n.p.m., natomiast najlepszym punktem widokowym z którego roztacza się piękny krajobraz jest Szabałowa Góra o wysokości 285 m n.p.m. Otulina KPK graniczy od zachodu z Czerniejowskim Obszarem Chronionego Krajobrazu.

- 1 Tablica 1 – Flora Krzczonowskiego Parku Krajobrazowego
- 2 Tablica 2 – Pomnik przyrody – Głaz narzutowy
- 3 Tablica 3 – Rezerwat Chmiel
- 4 Tablica 4 – Pomnik przyrody – Buk pospolity
- 5 Tablica 5 – Rezerwat Olszanka
- 6 Tablica 6 – Fauna Krzczonowskiego Parku Krajobrazowego

